



The *Great* Canadian
Catholic Hospital History Project

Documenting the legacy and contribution of the
Congregations of Religious Women in Canada,
their mission in health care, and the founding and operation of Catholic hospitals.



Projet de la *Grande* Histoire
des hôpitaux catholiques au Canada

Retracer l'héritage et la contribution des
congrégations de religieuses au Canada,
leur mission en matière de soins de santé ainsi que la fondation et l'exploitation des hôpitaux catholiques.

Cinquantenaire de l'hôpital Saint Boniface
24 août 1921 ~ programme souvenir

Fiftieth anniversary, St. Boniface Hospital
24 August 1921 ~ Souvenir Program

Source: Courtesy of the archives of
St. Boniface Hospital

Copyright: Public Domain

Digital copy provided by
St. Boniface Hospital

CINQUANTENAIRE

DE

L'HÔPITAL

SAINT BONIFACE

24 AOÛT 1921

PROGRAMME
SOUVENIR



FIFTIETH
ANNIVERSARY

St. Boniface
Hospital

24 August 1921

HISTOIRE



L'HÔPITAL SAINT-BONIFACE proprement dit date du 5 août, 1871. Toutefois, l'arrivée des Soeurs Grises s'effectuait en 1844 sur la demande de Monseigneur Provencher. Le but de leur mission devait se borner alors à l'instruction de la jeunesse, mais elle ne tarda pas à s'étendre au soins multiples des malades, des infirmes, des pauvres et des orphelins. La nécessité d'un

hôpital s'imposait. Il fut fondé en 1871, avec 4 lits. En 1877 les Soeurs firent l'acquisition d'une maison d'un monsieur Henri Clarke. Cette maison pouvait contenir dix lits. Ce local fut successivement agrandi en 1886, 1893 et 1899.

En 1899 fut commencé l'Hôpital Saint-Roch dans une maison qui se trouvait à proximité de l'Hôpital Saint-Boniface, au sud-ouest, et qui avait été occupée par Mgr. Faraud, O. M. I., jusqu'à sa mort survenue le 26 septembre, 1896. C'est l'hôpital actuel des maladies contagieuses. Il est administré depuis le 22 avril 1900 comme section de l'hôpital Saint-Boniface, quant aux finances et au service.

En 1905 la construction de l'aile sud (36 pieds x 223) fut faite, augmentant ainsi la capacité de l'hôpital à 350 lits.

En 1913, construction d'une buanderie en briques de 34 pieds x 103, absolument isolée de l'hôpital et à l'épreuve du feu.

En 1914, en dépit des dettes amoncelées par toutes ces constructions, il faut encore agrandir afin de faire face aux demandes du public, et pour cette fin les Soeurs n'hésitent pas à démolir la partie centrale de l'édifice pour élever sur le même emplacement un édifice de 52 pieds par 167, porté à six étages et prolongé vers la rivière, absolument à l'épreuve du feu. Les travaux en sont terminés en 1916, et l'inauguration en a lieu le 22 juin par S. G. Mgr. Béliveau. Cette bâtisse est affectée aux salles de chirurgie, Rayons X, laboratoires et salles publiques. C'est là aussi que se trouvent la chapelle, la salle de communauté, la cuisine, le refectoire des Soeurs, le système frigorifique, et les appareils propres à la confection de la glace artificielle.

L'Hôpital Saint-Boniface mesure 428 pieds de longueur, et peut hospitaliser jusqu'à 500 malades.

LES PHASES LES PLUS REMARQUABLES

- 1872. Incorporation, le 3 mai.
- 1894. Admission des Médecins Internes.
- 1897. Ouverture de l'École des Gardes-Malades, qui peuvent obtenir à la fin du cours d'études un brevet de Garde-Malade Enregistrée, selon le programme universitaire.
- 1900. Ouverture de l'Hôpital Saint Roch.
- 1909. Loi adoptée par le Gouvernement Provincial, en vertu de laquelle les Municipalités sont tenues responsables du coût d'hospitalisation des malades incapables de défrayer eux-mêmes les dépenses encourues.
- 1914, et pendant toute la durée de la guerre, soin des soldats confiés par le Ministère de la Milice, et dont le chiffre atteint 10,039 au 31 décembre, 1920.

A diverses reprises, en temps d'épidémie, notre hôpital a fait sa part très grande pour les malades de Saint-Boniface, de Winnipeg, et de toute la province.

Enfin l'adhésion de l'hôpital au mouvement actuel que poursuit l'Association des hôpitaux du Canada et des États-Unis, suivant les données de "l'American College of Surgeons."

HISTORY

THE inauguration of the St. Boniface Hospital dates from the 5th of August, 1871. However, the arrival of the Grey Nuns dates as far back as 1844, when they came here on the request of Monseigneur Provencher. Their mission was then limited to the education of children, but it was not very long before it was extended to the multiple care of the sick, invalids, poor and orphans. The need of an hospital was soon felt. It was inaugurated in 1871, with 4 beds. In 1877 the Sisters acquired a house from a Mr. Henry Clarke, which increased the capacity of the hospital to 10 beds. It was successively enlarged in 1886, 1893 and 1899. In 1899, St. Roch's Hospital was inaugurated in a house which had been previously occupied by Mgr. Faraud, O. M. I., until his demise on the 26th of September, 1896, and being situate at close proximity to the main hospital. It is the actual hospital for contagious cases. It is managed, as far as finances and service are concerned, since the 22nd of April, 1900, as a branch of the St. Boniface Hospital.

In 1905, the South wing (36 x 223 feet) was erected, which increased the main hospital capacity to 350 beds.

In 1913, a brick laundry building (34 x 103 feet), completely isolated from the hospital and absolutely fireproof, was erected.

In 1914, notwithstanding the heavy debts accumulated as a result of these various enlargements and additions, the necessity of further enlargement to meet the demands of the public was badly felt, and for that purpose the Sisters did not hesitate in demolishing the central portion of the hospital to erect on the same site a central wing of 52 x 167 feet, extending towards the river and carried to 6 stories, absolutely fireproof. This structure was completed in 1916, and its inauguration was officially made by His Grace Mgr. Beliveau on the 22nd of June of that year. It was allocated to the surgery, X-Ray Laboratory and public wards service. The chapel, the community room, the Sisters' refectory, the main kitchen and the artificial ice making apparatus are also found in that building.

The St. Boniface main Hospital is 428 feet in length, and can accommodate 500 patients.

THE MOST REMARKABLE PHASES

1872. Incorporated on the 3rd of May.

1894. Admission of Medical Internes.

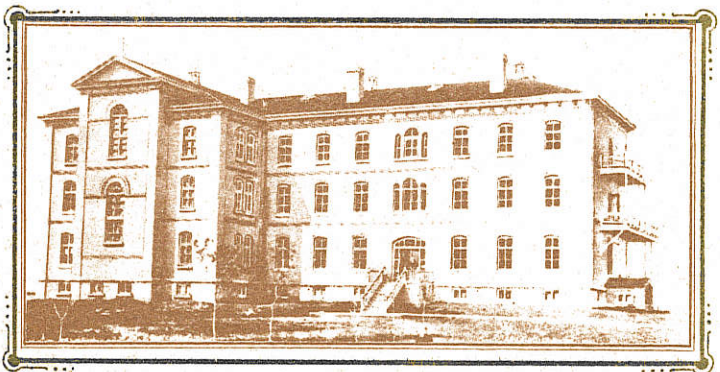
1897. Opening of School for Training of Nurses, who can obtain at the expiration of the course diplomas as Registered Nurses, according to the University program.

1900. Opening of St. Roch's Hospital.

1909. The passing of a law by the Provincial Legislature, in virtue of which the Municipalities are held responsible for the hospitalisation cost of public-ward patients who are unable to meet the said cost themselves.

1914, and during the war along to the present time, the treatment of soldiers under the Militia Department, the number of which having reached 10,039 on the 31st of December, 1920.

1896



PROGRAMME

GRAND'MESSE PONTIFICALE

à 9 heures du matin

Allocution par Sa Grandeur Monseigneur l'Archevêque

ON RECEVRA LES DAMES

de 3 à 4 heures de l'après-midi

ON RECEVRA LES GARDES-MALADES

de 4 à 5 heures de l'après-midi

BANQUET

à 7 heures du soir

CONCERT EN PLEIN AIR

La Fanfare La Verendrye

à 8 heures du soir

PROGRAMME

PONTIFICAL HIGH MASS

at 9 a. m.

Address by His Grace Archbishop Beliveau

LADIES RECEPTION

from 3 to 4 p. m.

RECEPTION OF THE GRADUATE NURSES

from 4 to 5 p. m.

BANQUET

at 7 p. m.

OPEN AIR BAND CONCERT

La Verendrye Band

at 8 p. m.

PERSONNEL ACTUEL

1 Chapelain résidant.
 55 Soeurs.
 6 Médecins-Internes.
 79 Gardes-Malades
 108 Employés.

ANNÉE	CAPACITÉ	NOMBRE DE MALADES	DÉCÉDÉS	JOURS D'HOSPITALISATION
1871	4	34	5	1,174
1896	125	1,207	36	28,844
1921	500	8,016	326	127,429

Malades inscrits depuis le 5 août, 1871, au 5 août, 1921,
 124,505

Supérieures
 depuis la fondation

Superiors
 since the foundation

1871	1879	Sr. Ste. Therese
1879	1885	" Cleary
1885	1890	" Shaughnessy
1890	1892	" Bourgeault
1892	1895	" Marie Joseph
1895	1897	" Letellier
1897	1902	" Dugas
1902	1909	" Lamoureux
1909	1916	" Lupien
1916		" St. Jean de l'Eucharistie



Hôpital Saint Roch.

St. Roch's Hospital

At various periods, during epidemics, the St. Boniface Hospital has done its large share for the treatment of patients of St. Boniface, Winnipeg, and the Province at large.

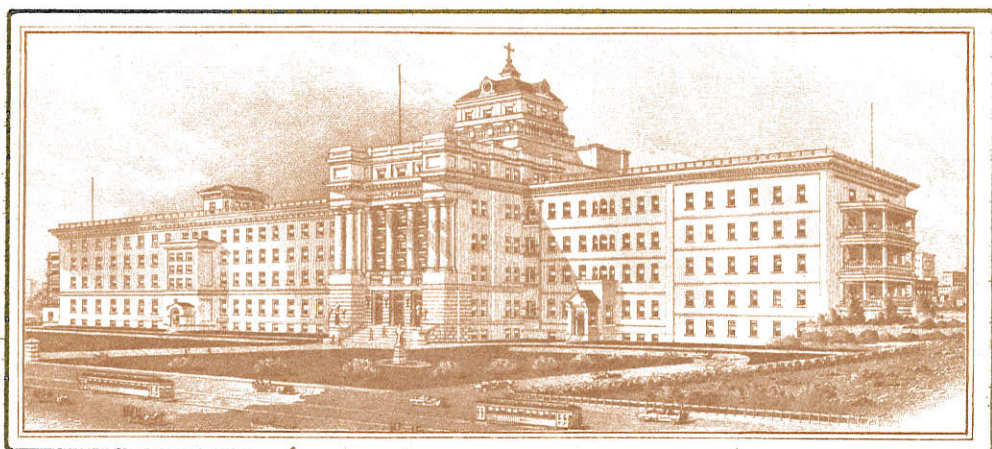
The Hospital has also fallen in line with the movement brought about by the Hospital Association of the United States and Canada, respecting standardization as per program of the American College of Surgeons.

PRESENT STAFF

1 Resident Chaplain 55 Sisters 79 Nurses 6 Medical Internes
108 Other Employees

The number of patients admitted to the Hospital since the 5th of August, 1871, up to the 5th of August, 1921,—124,505

Year	Capacity, Beds	Number of Patients	Deaths	Aggregate Number of Days Treatment for Year
1871	4	34	5	1,174
1896	125	1207	36	28,844
1921	500	8016	326	127,429



HÔPITAL ST. BONIFACE. ST. BONIFACE HOSPITAL.

1921

*My personal Graduation,
after
my temporary Profession in 1919 —
as a Grey Nun.*
A. M. F. Draffme