



## Catholic Hospital Digital History Book Collection

Documenting the legacy and contribution of the  
Congregations of Religious Women in Canada,  
their mission in health care, and the founding and operation of Catholic hospitals.



## Livres numérisés sur l'histoire des hôpitaux catholiques

Retracer l'héritage et la contribution des  
congrégations de religieuses au Canada,  
leur mission en matière de soins de santé ainsi que la fondation et l'exploitation des hôpitaux catholiques.

### Asile St-Benoit-Joseph

Pour Les Aliénés, Les Epileptiques, Etc., Etc., Etc.

A Longue-Pointe. Près Montréal Canada 71

Source: Catholic Health Alliance of Canada  
Copyright: Public Domain  
Digitized: May 2021



Br 5751

Département de la Santé  
Bibliothèque  
du  
Chanoine Scott  
curé  
de Ste Foy

ASILE  
ST-BENOIT-JOSEPH

✻ ✻ POUR ✻ ✻

Les Aliénés  
Les Epileptiques

Etc., Etc., Etc.

NE PAS SORTIR  
de la  
BIBLIOTHÈQUE

BIBLIOTHEQUE  
DU  
COLLEGE  
DE LEVIS

A LONGUE-POINTE, Près Montréal

CANADA





ASILE SAINT-BENOIT-JOSEPH

POUR

LES ALIENES, LES EPILEPTIQUES, ETC., ETC.

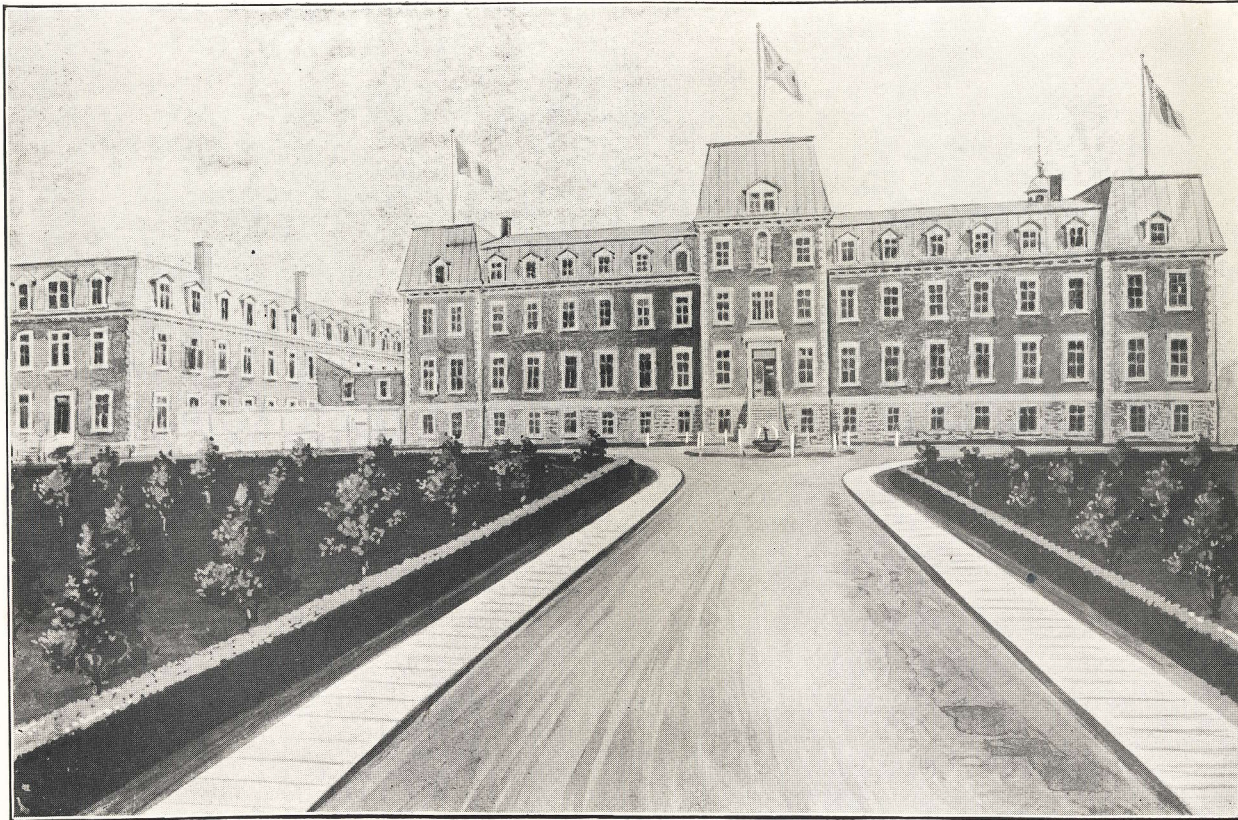
A LONGUE-POINTE

Près Montréal,

CANADA

358  
BW  
440





ASILE SAINT-BENOIT-JOSEPH  
(Façade)





# ASILE SAINT-BENOIT-JOSEPH



POUR LES ALIENES, LES EPILEPTIQUES, ETC., ETC.

A LONGUE-POINTE,

Près Montréal, Canada.

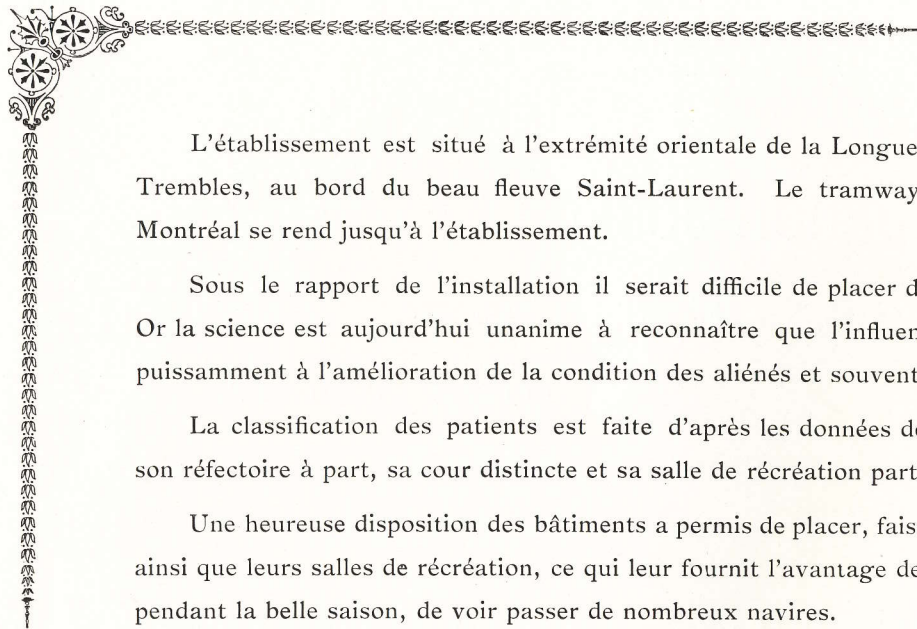


L'ASILE SAINT-BENOIT a été approuvé comme maison de santé par un Ordre en Conseil en date du 10 décembre 1885.

Cette magnifique institution a été fondée par les Frères de la Charité pour procurer aux familles l'avantage de pouvoir placer dans une maison entièrement privée l'un ou l'autre de leurs membres atteint d'aliénation mentale, d'épilepsie ou d'alcoolisme.

Rien n'a été épargné pour rendre agréable le séjour de cette maison. Chaque pensionnaire y a sa chambre particulière pourvue de tout le confort désirable.





L'établissement est situé à l'extrémité orientale de la Longue-Pointe, sur le chemin de la Pointe-aux-Trembles, au bord du beau fleuve Saint-Laurent. Le tramway électrique de la rue Notre-Dame de Montréal se rend jusqu'à l'établissement.

Sous le rapport de l'installation il serait difficile de placer des malades dans un milieu plus propice. Or la science est aujourd'hui unanime à reconnaître que l'influence d'un milieu calme et gai concourt puissamment à l'amélioration de la condition des aliénés et souvent à leur guérison complète.

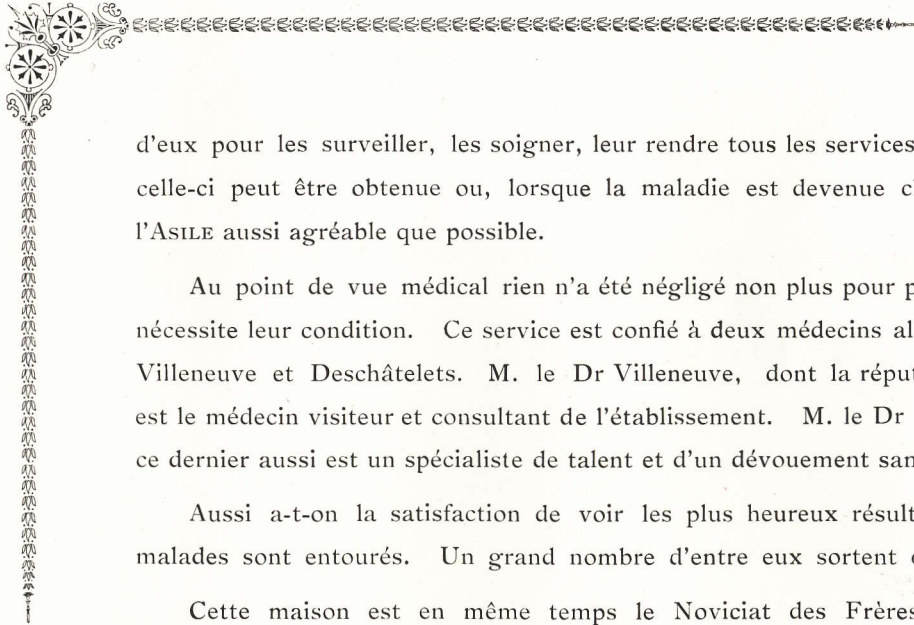
La classification des patients est faite d'après les données de la science. Chaque catégorie possède son réfectoire à part, sa cour distincte et sa salle de récréation particulière.

Une heureuse disposition des bâtiments a permis de placer, faisant face au fleuve, les cours des malades, ainsi que leurs salles de récréation, ce qui leur fournit l'avantage de pouvoir jouir d'un beau panorama, et, pendant la belle saison, de voir passer de nombreux navires.

On ne saurait trop insister sur l'heureuse influence que produit la contemplation des beautés de la nature pour la distraction des malades. L'exercice ou la promenade en plein air, dans des cours ornées de fleurs et agrémentées de jeux, produit aussi sur eux des effets très salutaires, tant au physique qu'au moral.

Un avantage précieux qu'offre l'ASILE SAINT-BENOIT, c'est que le service des aliénés et autres pensionnaires se fait exclusivement par des religieux. En effet, les Frères seuls sont toujours auprès



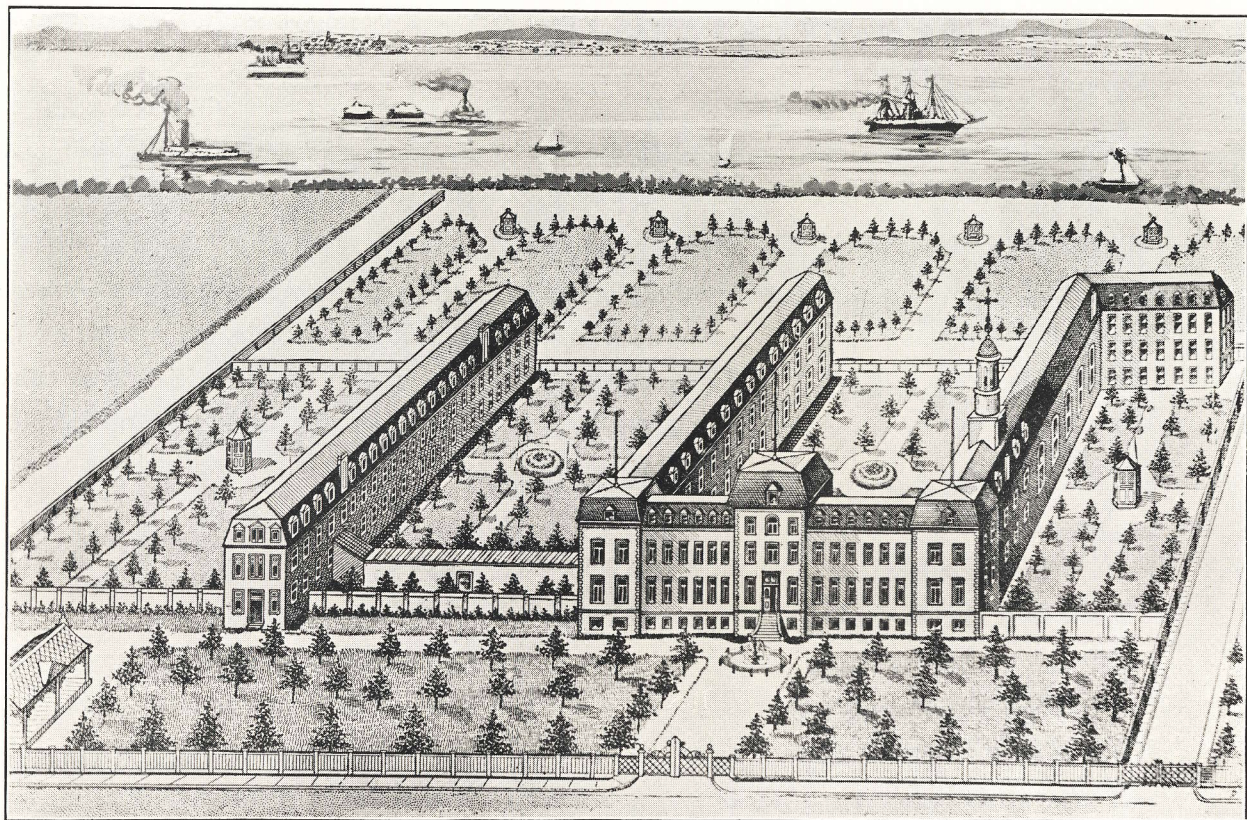


d'eux pour les surveiller, les soigner, leur rendre tous les services possibles, afin de hâter leur guérison si celle-ci peut être obtenue ou, lorsque la maladie est devenue chronique, pour leur rendre le séjour de l'ASILE aussi agréable que possible.

Au point de vue médical rien n'a été négligé non plus pour procurer aux aliénés tous les secours que nécessite leur condition. Ce service est confié à deux médecins aliénistes distingués : MM. les docteurs Villeneuve et Deschâtelets. M. le Dr Villeneuve, dont la réputation comme spécialiste est universelle, est le médecin visiteur et consultant de l'établissement. M. le Dr Deschâtelets en est le médecin traitant ; ce dernier aussi est un spécialiste de talent et d'un dévouement sans bornes pour ses malades.

Aussi a-t-on la satisfaction de voir les plus heureux résultats répondre aux bons soins dont les malades sont entourés. Un grand nombre d'entre eux sortent de l'établissement parfaitement guéris.

Cette maison est en même temps le Noviciat des Frères de la Charité ; les jeunes gens qui désirent se vouer au service de Dieu et du prochain, peuvent y être reçus dès l'âge de seize ans. C'est un vaste champ ouvert à ceux qui entendent l'appel de Dieu à une vie plus parfaite et qui désirent se ranger sous la noble bannière de la charité



VUE GÉNÉRALE DE L'INSTITUTION





PORTE D'ENTRÉE DE L'INSTITUTION





SALLE DE RÉCEPTION





CHAMBRE D'UN PENSIONNAIRE





L'UNE DES SALLES A MANGER





L'UNE DES SALLES DE RÉCRÉATION





CHAPELLE DE L'INSTITUTION





L'UN DES CORRIDORS



# ST. BENEDICT-JOSEPH ASYLUM



FOR THE INSANE, EPILEPTICS, &C., &C.

AT LONGUE-POINTE,

Near Montreal, Canada.



THE ST. BENEDICT-JOSEPH ASYLUM was approved of by an Order-in-Council dated December 10th, 1885. This magnificent Institution was founded by the Brothers of Charity in order to offer such families as have any one of their members afflicted with insanity, epilepsy, or addicted to the alcohol habit, the advantage of a strictly private sanitarium.

Nothing has been left undone to make the sojourn in this Establishment homelike and agreeable. Each boarder has his own room provided with all desirable comfort. The Building is situated on the Pointe-aux-Trembles road, in the east end of Longue-Pointe, on the bank of the beautiful St. Lawrence River. The Notre-Dame Street electric cars of Montreal pass the Institution every half hour.





As regards the interior accommodations, patients could hardly be placed in more congenial conditions. Modern specialists unanimously admit that cheerful surroundings are a very potent factor in the treatment due to the mentally afflicted, sometimes even an indispensable condition to recovery.

The classification of the patients is based on scientific principles. Each ward has its separate dining-room, drawing-room, and its special garden. The Buildings are so disposed that the various recreation grounds and drawing-rooms face the River ; the inmates are thus afforded the full advantage of the splendid landscape before them and, in the fine season, enabled to see the numerous boats sailing up and down.

It cannot be gainsaid that the aspect of the beauties of nature has a particularly beneficial influence on patients. Outdoor exercise, walking in the open air amidst flower-beds in lavishly ornamented gardens, gives tone and vigour to mind and body.

Another noteworthy feature offered by the ST. BENEDICT-JOSEPH ASYLUM is the fact that the insane as well as the other boarders are under the immediate and personal care of the religious. The Brothers are always with their charges, attentive to all their wants, carefully fulfilling the medical directions, and in this manner speeding the recovery of the patients or, if the case be an irremediable one, endeavoring to make their stay in the Establishment as pleasant as can be.





Nor has anything been neglected from the medical point of view and the patients receive all the physical attendance that their condition demands. This service has been entrusted to two eminent scientists, Doctors Villeneuve and Deschâtelets. The former gentleman whose fame as a specialist of mental diseases is almost world-wide, is the visiting and consulting physician of the Establishment. Doctor Deschâtelets, who is also a prominent expert in diseases of the mind, is the regularly attending physician and takes the liveliest interest in his patients. It is gratifying to note that the combined ability of these two gentlemen has been rewarded with marked success, as the many cures they have effected evidently prove.

This Institution is moreover the Novitiate of the Brothers of Charity. Young men who wish to devote their lives to the service of God and to the welfare of their fellowmen, may seek admission provided they be at least sixteen years of age. The Congregation of the Brothers of Charity offers a vast field of action to young men whom God calls to a more perfect life and whom He inspires to enroll under the banner of charity.





